

N° 33 OCTOBRE 2024  
TRIMESTRIEL



# L'actu *des écoles*



**Agents polyvalents des écoles :**  
un rôle essentiel

**Tout savoir sur la pause méridienne**



**HERBLAY**  
sur-Seine



**Philippe Rouleau**  
Votre Maire

Chers lecteurs,

Le confort, la sécurité et la qualité d'éducation des jeunes Herblaysiens constituent le fondement des actions de la Ville tout au long de l'année. C'est dans cette volonté que s'inscrivent les travaux d'entretien courants ou plus structurants réalisés l'été dernier.

Cette année encore, les écoliers vont bénéficier de près de 1 500 heures de sensibilisation ou de pratique culturelle et artistique, organisées par la Ville. Enfin, dans une volonté de créer des conditions de scolarité accessibles à tous, et malgré l'inflation, les tarifs de la pause méridienne et des activités périscolaires sont restés stables en cette rentrée.

Nous vous souhaitons une belle année scolaire !



**Fatima Moussi**  
Adjointe au Maire  
déléguée à l'éducation  
et au périscolaire

► **FESTIV'ART**

**Du 18 au 22 novembre**

Rencontres autour du handisport avec les résidents du centre de vie PasseRaile



► **ANIMATION HALLOWEEN**

**Jeudi 31 octobre à partir de 10h**

Jeu de rôle grandeur nature dans l'espace commercial des Cailloux Gris. Frissons et suspense garantis !

Entrée libre, ouvert à tous.

► **Retrouvez les coordonnées des accueils de loisirs**



**L'actu des écoles N°33 Octobre 2024**

**Directeur de publication :** Philippe Rouleau

**Rédacteur en chef :** Laura Payet

**Rédaction :** Nadège Audegond

**Création maquette :** Marylène Labeille, Bénédicte Le Bris

**Photos :** Loïc Mauvoisin, Alexandre Ah-Kye

**Impression :** RPS / **Tirage :** 4 300 exemplaires

**Dépôt légal :** 3<sup>ème</sup> trimestre 2024



*De haut en bas et de gauche à droite : Jean-Pierre, Christopher, Malik, Michel, Armando, Cédric et Éric*

**Ils sont les premières personnes que les enfants rencontrent en arrivant à l'école le matin. Au quotidien, ils assurent aussi l'entretien des établissements, qu'il s'agisse de fixer une étagère, changer une ampoule, ou ramasser les feuilles mortes dans la cour de l'école... Et surtout, ils nouent des relations à part avec les enfants.**

Jean-Pierre, Christopher, Malik, Michel, Armando, Cédric, Éric, James : les agents polyvalents sont présents chaque jour aux abords des écoles, dans les cours et dans les couloirs, et représentent des visages familiers pour les enfants de la petite section au CM2. Hommes de l'ombre et comptant bien le rester, ils sont indispensables au bon fonctionnement des établissements, puisqu'ils réalisent de petits comme de grands travaux : maintien en état de fonctionnement et de propreté des écoles, entretien des espaces verts, petite manutention... Sens du contact et de l'organisation, rigueur et disponibilité sont des qualités indispensables à l'exercice de ce métier. « Nous intervenons sur le temps de la pause méridienne lorsque nous devons faire une petite réparation dans une salle de classe », explique Armando.



PEINTURE

BRICOLAGE



TONTE ET ENTRETIEN  
DES ESPACES VERTS



PLOMBERIE



MANUTENTION



TRAVERSÉE DES ÉCOLES

## Agents polyvalents des écoles : un rôle essentiel

### Des compétences multiples

Agents polyvalents depuis toujours, ou installés dans leurs fonctions après d'autres expériences, chacun a une histoire personnelle et un parcours différent. Leur point commun ? Le goût du travail bien fait et leur capacité à réaliser une grande variété de travaux. « On me surnomme MacGyver », sourit Michel qui a une formation d'électricien, de plasturgiste et de plombier, et qui a été animateur en accueil de loisirs pendant plus de vingt ans, avant d'exercer dans les écoles Marie Curie et La Tournade. D'autres dans l'équipe occupent ce poste depuis des années. Tous sont unanimes et partagent le goût pour ce métier de terrain, en mouvement permanent et surtout utile.

« Je fais un très beau métier, et j'aime ce que je fais, même si certains jours sont plus durs que d'autres, quand il pleut et que nous devons travailler en extérieur toute la journée », raconte Malik. En fil rouge de leurs nombreuses missions, ils participent à la qualité des conditions éducatives, pour les enfants comme pour les enseignants.

### Un métier de contact

Parents, enseignants, enfants... Les agents polyvalents connaissent tout le monde. Et les parents confient volontiers qu'ils sentent leurs enfants en sécurité grâce à leur présence. « Il faut aussi bien aimer les enfants », ajoute Cédric. « Ils nous interpellent par nos prénoms, ils veulent nous aider dans nos travaux. Ils accourent vers moi dès que je passe dans la cour ! », s'amuse-t-il. En échange de leur engagement et de leur indéfectible sourire, les agents polyvalents reçoivent chaque jour des marques de reconnaissance de la part des enfants comme des parents, que ce soit au travers de salutations chaleureuses, de mots gentils et parfois même de cadeaux de remerciements.

Par exemple, en fin d'année, les familles de l'école Saint-Exupéry se sont cotisées pour offrir à Malik un maillot portant l'inscription « Team Saint-Ex ». De petites attentions appréciées et qui viennent gommer l'exigence de certaines de leurs missions.



Éric Tortay, groupe scolaire Jean Jaurès



Armando Reuter, groupe scolaire Jean Moulin



Michel Ravel,  
écoles La Tournade  
et Marie Curie



James Dias,  
groupe scolaire Pergaud-Pasteur



Cédric David, groupe scolaire des Buttes Blanches



Jean-Pierre Delalin,  
école primaire Jean-Louis Étienne

## Des travaux dans les écoles durant l'été

La période des vacances estivales est le moment idéal pour réaliser les travaux qui ne peuvent pas l'être lorsque les salles de classe sont occupées. Cet été, les agents polyvalents étaient à l'œuvre pour rafraîchir les peintures de salles de classe ou d'espaces communs, entretenir les espaces verts ou encore faire des reprises de maçonnerie. De quoi embellir la rentrée des classes, pour les petits comme pour les grands !



Malik Kachour, groupe scolaire Saint-Exupéry

# Sécurité dans les écoles

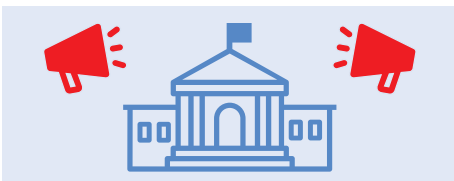
## Une solution d'alarme anti-intrusion et risques majeurs

Depuis le mois de juillet, une solution d'alarme anti-intrusion et risques majeurs est progressivement installée dans les écoles. Elle permet de donner l'alerte en pressant un seul bouton. Toutes les écoles municipales seront équipées d'ici la fin de l'année et des formations seront dispensées, avant la réalisation d'exercices de simulation.

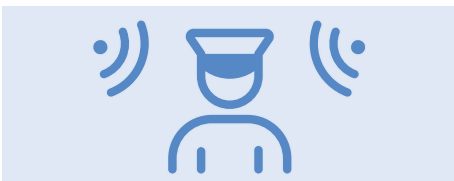
### EN CAS D'INTRUSION



Une personne donne l'alerte dans l'établissement.



L'alerte est transmise dans tout l'établissement, aux services municipaux et à la Police municipale.



La Police municipale analyse la situation à distance.



Le Plan de Protection et de Mise en Sécurité (évacuation, confinement...) est activé.

### EN CAS DE RISQUE MAJEUR\*



La Préfecture ou la Ville donne l'alerte.



Le signal est transmis dans tous les établissements concernés de la Ville.



Le Plan de Protection et de Mise en Sécurité (évacuation, confinement...) est activé.



Si besoin, la Ville enclenche le Plan Communal de Sauvegarde.



>>> LES ÉQUIPES DE SECOURS INTERVIENNENT. <<<

### EN PRATIQUE



Simple d'utilisation, les boîtiers servant à signaler le danger sont installés dans les couloirs des établissements. Ils sont ainsi accessibles à tous les personnels. Le système fonctionne sur le réseau GSM sans risque de coupure, et sur batterie. Les directions des écoles et des accueils de loisirs disposent également d'une commande mobile pour déclencher ou recevoir l'alerte.

\* Inondation, incendie, présence d'un nuage toxique...

# Tout ce que vous voulez savoir sur la pause méridienne

**Le sujet de la restauration scolaire soulève un grand nombre de questions. Cet article répond aux interrogations les plus fréquentes et clarifie ce qu'est la pause méridienne.**

## La restauration scolaire s'inclut dans la pause méridienne.

La pause méridienne dure deux heures, de 11h30 à 13h30. Durant ce temps, les enfants déjeunent, puis se retrouvent dans la cour de l'école ou dans les salles dédiées aux activités, pour partager un temps récréatif. Ils sont pris en charge, du début à la fin, par des agents municipaux qui veillent au bon déroulement du repas et qui proposent des activités aux enfants.

## 0% D'AUGMENTATION DU TARIF POUR LES FAMILLES

... alors que le coût des repas servis augmente en raison de l'inflation. La Ville a fait le choix de ne pas répercuter cette hausse sur les familles et d'en supporter la charge.

### • Comment consulter les menus ?

Les menus sont mis en ligne chaque semaine par le restaurateur API et disponibles sur l'application mobile « Vivre à Herblay », en un clic sur l'icône « Menus cantine ».

### • Comment sont définis les menus ?

Avant d'arriver dans les assiettes des enfants, les menus sont élaborés par une diététicienne. Ils respectent un certain nombre de règles nutritionnelles et les principes fixés par la loi Egalim : grammages, fréquence de certains repas, part de produits durables... Le restaurateur, puis la Commission de la restauration scolaire, à laquelle participent des représentants des parents d'élèves, les valident.

### • Pourquoi retrouve-t-on un menu végétarien ?

Ce sont les lois Egalim et Climat et Résilience qui imposent un repas végétarien par semaine. C'est pourquoi les enfants se voient proposer un plateau dans lequel l'apport protéique est assuré par des produits laitiers, des œufs, des légumineuses ou des céréales.

### • Que contiennent les assiettes des enfants ?

API sélectionne en priorité des produits régionaux et de pleine saison, pour favoriser le goût et l'apport nutritionnel. Les produits d'origine animale (viande, œufs et laitages) sont 100% français et API achète le pain à une boulangerie herblaysienne. Les repas répondent aussi aux obligations fixées par la loi Egalim qui impose d'intégrer 50% de produits durables, dont 20% biologiques.

### • Comment le goût des enfants est-il pris en compte ?

Chaque jour, la référente d'API est présente auprès des enfants. Cela lui permet d'observer ce que les enfants aiment, et de discuter avec eux et les agents. À la fin du service, elle demande aussi aux agents présents dans les offices de répondre à un sondage de satisfaction des enfants, basé sur leurs observations. Cette méthode aide les cuisiniers à adapter leurs recettes.



### • Comment le gaspillage est-il évité ?

La Ville travaille en étroite collaboration avec API pour estimer le nombre de repas à commander, en fonction des réservations faites par les familles. Puis, API fait tous les matins le décompte des repas nécessaires et organise les transferts entre établissements quand il en manque, ou au contraire quand le nombre est excédentaire. L'objectif ? Ne pas jeter ou devoir commander de nouveaux repas. Et en fin de semaine, les stocks sont rassemblés et remis aux Restos du cœur pour leurs maraudes du week-end.

### • Que deviennent les biodéchets ?

Depuis début septembre, les enfants déposent les restes alimentaires dans des bacs prévus à cet effet : épluchures, morceaux de pain... La collecte a lieu chaque jeudi et les dirige vers une filière de méthanisation. Ce processus permet de profiter de la dégradation des matières organiques pour créer du biogaz, une source d'énergie renouvelable.

11H30

13H30

# LA PAUSE MÉRIDienne

## COMBIEN ÇA COÛTE ?

### 13 €/ENFANT



7,50€

repas,

achat des matières premières, préparation en cuisine,

personnel restauration, transport

+



3,60€

encadrement

Atsem et animateurs

+



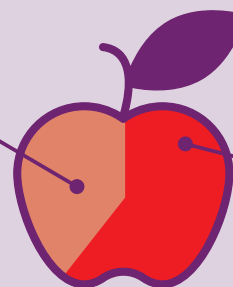
1,90€

frais de fonctionnement

énergie, équipement et matériel de cuisson

## QUI PAIE COMBIEN ?

Famille  
5€



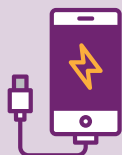
Ville  
8€

13€

Pour 1 enfant inscrit à la pause méridienne :

- La famille paie en moyenne 5€ pour le service complet.
- La Ville complète la participation de la famille à hauteur de 8€.

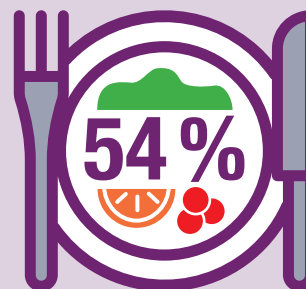
## QUE DEVIENNENT LES DÉCHETS ALIMENTAIRES ?



Pour 1 tonne de biodéchets, on produit de l'énergie pour :

- 43 smartphones rechargés par an
- 254 km en bus
- 13 km en train

## LA QUALITÉ DANS L'ASSIETTE



54 % de produits durables, dont :

- 20 % d'origine biologique,
- 21 % avec un label ou d'origine contrôlée
- 13 % de produits locaux



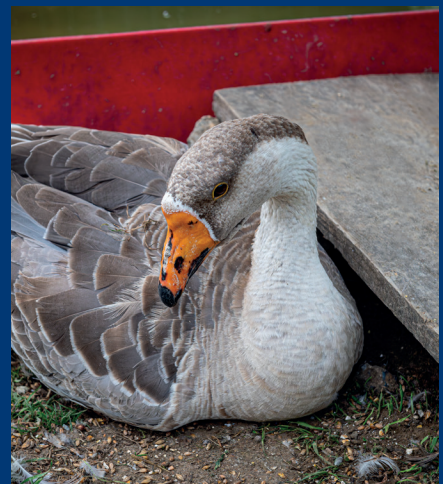
## 2 800 REPAS SERVIS CHAQUE JOUR

C'est API, une entreprise familiale, qui est en charge de la préparation des repas servis dans les écoles de la Ville depuis septembre 2023.



## 2,46 MILLIONS D'EUROS

C'est le budget consacré par la Ville à la restauration scolaire en 2024. Elle représente l'un des plus importants postes de dépenses de fonctionnement dans le budget communal.



### COMMENT VENIR À LA FERME ?

Impasse Lambert Dumesnil  
Parking voitures et vélos

Bus 30-07 / arrêt Allée des Bois  
Bus 95-20 / arrêts Les Courlains  
ou Avenue Janine

### QUAND VENIR À LA FERME ?

D'avril à octobre  
du lundi au dimanche  
9h-12h / 13h30-18h

De novembre à mars  
du lundi au dimanche  
9h-12h / 13h-17h

---  
Fermé les jours fériés

Entrée libre

## DEVINETTES DE LA FERME

- 1 -

J'ai des poils, j'aime les  
carottes, je me déplace  
par petits bonds.

Qui suis-je ?

- 2 -

Je suis un mammifère,  
mon petit s'appelle  
le porcelet, je vis dans  
une porcherie.

Qui suis-je ?

- 3 -

On dit que je suis bête  
et têtu, je suis l'ami  
d'un ogre vert, j'ai deux  
longues oreilles.

Qui suis-je ?

- 4 -

Les carottes donnent-  
elles bonne vue ?